

# 建筑施工企业项目负责人（B类）

## 安全生产考核合格电子证书

姓名：吴洪祜

身份证号：370724198907126154

证书编号：鲁建安B(2019)0310977

企业名称：山东龙兴建工有限公司

有效期：2022 年11 月28 日



本电子证书由山东省住房和城乡建设厅核发，本证书表明持证人通过建筑施工企业项目负责人（B类）安全生产知识考核。



发证机关：



发证日期：2019 年11 月28 日

查询网址：[zjt.shandong.gov.cn](http://zjt.shandong.gov.cn)



实时数据，扫码验证

请使用官网证书查询页面指定的小程序扫码验真

## 项目的合理化建议、优惠条件及服务承诺

### 一、工程质量承诺

质量标准：达到国家及相关部门的验收标准。

为保证工程质量，我公司郑重承诺：

（一）制定明确的质量目标，加强学习、培训工作，提高全员质量意识。牢固树立“质量第一，质量责任重如泰山”的责任意识，正确处理好质量与工期、质量与效益之间的关系，将质量措施落实到工程施工的全过程中。为了达到这一标准，我们在队伍进场以后，加强理论学习和现场培训工作。认真进行质量教育，对于质量要求和标准，做到人人明白，个个清楚，领导把关，自觉遵守。完善质量奖惩制度以提高全员创优的积极性和工作质量。

（二）建立严密的质量保证体系，从组织上确保质量计划目标实现。实施从预防为主的全过程，做到凡是有人负责，凡事有章可循，凡事有据可查，凡事有人监督。要说到做到到写到。

#### 1. 建立质量管理领导小组

项目经理部成立质量管理领导小组，项目经理为领导小组的组长，总工程师为副组长，组员由质量监察、技术、物资机械等部门的人员组成。施工队设质量管理小组，施工队长为组长。

2. 质量责任制：建立以项目经理负质量全面领导责任、总工程师负质量总体技术责任，各工班长负质量直接施工责任、各质检工程师及专(兼)职质检员负质量直接监督检查把关责任，以至所有参建职工负相应质量责任的质量风险责任体系。按照“谁主管，谁负责；谁负责，谁交底；谁交底，谁检查”的原则划分质量责任，每月都要考核一次，考核结果与个人业绩挂钩。

3. 质量责任保证金：对应于质量目标责任制实施质量责任风险抵押金制度，签订质量目标责任合同的全体职工在签订合同的同时提交一笔保证金，根据工

工程施工质量评定和工程质量奖罚规定，结合个人工作实绩考核，在工程竣工后返还或奖罚。

#### 4. 日常定期质量教育制度

广泛深入地进行质量宣传教育和鼓动工作，提高全员质量责任意识和创优意识，要求全体职工把创优质工程视为企业生存的大事，确保创优工作具有广泛的群众基础。使创建优质工程真正成为每位建设者的自觉行为，并贯穿于施工的每一道工序中认真执行。

#### 5. 工艺流程规范操作制度

(1) 建立以工班长为责任人的工艺流程负责制，使每一工序的工艺流程有专人负责，确保流程有效。

(2) 在每个工序实施前，由施工技术人员对施工人员进行工艺流程交底，交底内容为流程程序、达到的标准等。真正使每个施工人员心中有数。

(3) 建立流程图标示制度，每一工序施工前，施工队应对工序流程挂牌标示，使全体人员明知，不能盲目施工。

(4) 对每一工序流程完成后，认真总结施工经验，不断提高操作水平，尤其是使用新材料时，应不断提出改进措施，使其达到最佳流程工艺。

(5) 施工队应建立流程奖罚制度，明确凡不按工艺流程操作时，应予处罚，凡按工艺流程规范操作，确保质量安全者应予奖励。

(6) 应把规范操作与文明施工、劳动保护等紧密结合起来，凡工艺流程与其相违背时，应修改工艺流程，使其科学合理适用。

#### 6. 质量事故报告制度

(1) 按工程质量报告制：各施工队每月填写质量报表的“质量事故”栏内容，由项目经理部汇总上报上级有关部门。

(2) 工程重大质量事故发生后，事故现场或部位应采取有效抢救措施防止事故进一步扩大，并保持现场不被破坏至事故处理完毕。

(3) 工程重大质量事故发生后，事故发生施工队必须立即报告项目经理部，项目经理部立即以最快的方式报告上级有关部门及业主、监理、设计单位，并在三天内提出书面的工程质量事故报告逐级上报。

(4) 工程质量事故报告的内容应包括：事故发生的时间、地点、工程项目名称；事故发生的简要经过及损失情况；发生原因的初步分析；采取的应急措施及事故控制情况；事故处理方案及工程计划；事故报告单位。

二、工程工期承诺：自合同签订之日起 60 日历天竣工且通过验收，具体开工时间以采购人通知为准。

为实现工期目标，我单位实施以下保证承诺措施：

1、就近调遣精兵强将，早进场，早开工。

2、建立岗位责任制，实施进度监控管理。

3、合理配置资源，满足进度要求。

4、优化施工方案，科学组织施工。

5、开展劳动竞赛，引入竞争机制。

6、加强调度指挥，强化协调力度。

7、做好施工保障工作。

三、安全文明施工承诺：执行省市有关规定，加强安全管理，严禁发生安全事故。

我单位若中标该工程，将认真落实安全文明施工精神，发挥市场主体作用，承担企业社会责任，严格依法依规科学开展工程建设，在该工程工作中郑重承诺如下：

### 1、安全施工

严格遵守《安全生产法》、《建设工程安全生产管理条例》等法律法规，建立健全生产安全保证体系和监督体系，落实各级人员安全生产责任制。确保做到安全生产，不发生安全事故，不发生人身伤亡事件。

### 2、文明施工

加强从业人员安全文明施工教育和培训，加强施工现场管理，不出现发生不文明现象；确保做好外来务工人员管理，按时发放工人工资。

### 3、科学施工

贯彻执行国家现行的有关法律、法规，工程设计技术标准和各项技术规范、规程，科学制定施工组织方案，并在施工过程中严格落实，严防工程质量事故发生。

### 4、和谐施工

做好与周边社区、村镇居民及工程相关单位的沟通协调，不发生影响社会和谐的事件。

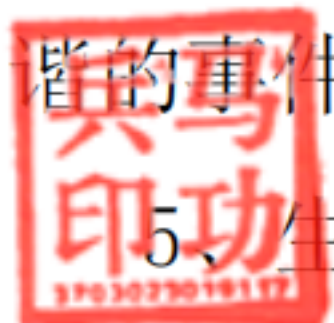
### 5、生态施工

树立生态理念，加强水土保持，做好大气污染防治工作，合理安排土方施工，不发生施工扬尘污染。

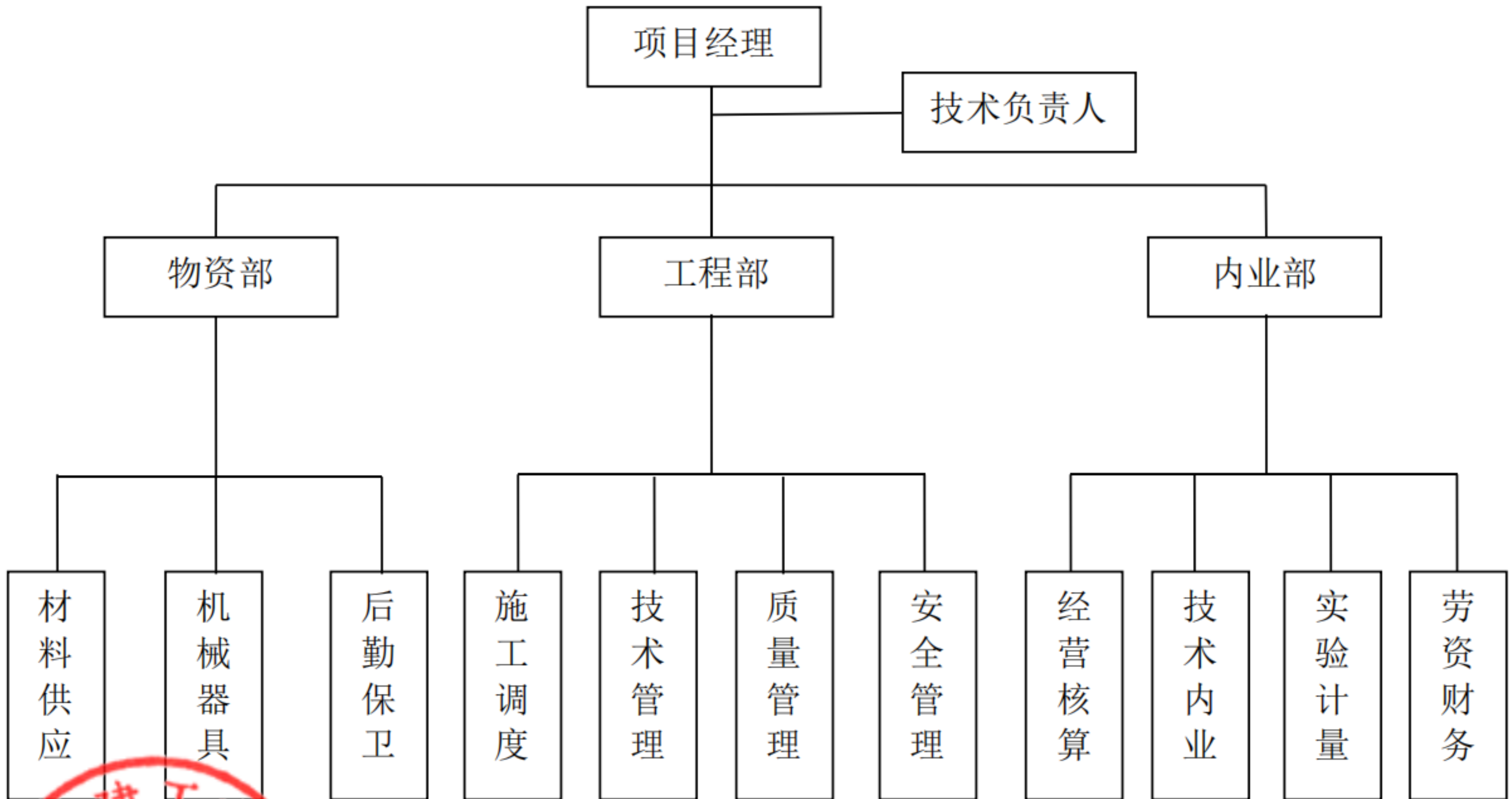
### 6、阳光施工

严格遵守党和国家相关法律、法规，不进行与工作职责不适应的活动，维护企业良好信誉。

四、为保证工程款的有效利用，设立专项账户，保证专款专用。



## 五、服务体系



## 六、合理化建议

### 1、本单位就降低成本方面提出几条合理化建议

(1) 加强工程项目的成本管理，编制工程成本控制计划，增收节支，定期进行成本分析，采取降低费用开支、增加盈利。

(2) 编制科学合理的施工计划。项目部根据工程总进度计划及时编制安装工程分部施工进度计划，充分采用交叉施工、流水作业等手段，科学安排施工的各要素，并严格落实，减少窝工、停工等现象，提高劳动生产率。

(3) 项目部在满足施工进度的前提下，科学编制月、季度用料计划；加强现场材料管理工作，做到用料计划准确无误，按工程进度需要，组织不同品种、规格的材料分批进场。材料、设备的采购要货比三家，最后确定供货单位，批量材料争取由厂家直接供应，以减少中间流通环节，降低材料采购的成本。进

场的材料的设备要减少露天堆放的时间，防止自然损耗的丢失，减小保管费用。施工时做到限量领料，合理用料，降低材料的损耗量。

(4) 尽量在原材料或半成品的产地完成质量验收，减少材料报废率等。

(5) 加强劳动力的调度与管理，按工程进度的需要配备劳动力，对施工班组采取比较彻底的责任承包办法，工资分配同所完成的工程挂钩，提倡一专多能，减少间歇窝工及非生产用工。

(6) 施工机具配备要合理，选用效率高的施工机械，提高生产率及机械化施工水平。

(7) 选用先进合理的施工工艺及施工方法，充分利用施工场地，扩大拌制工作面，提高拌制加工效率，减少工程费用。

(8) 加强对过程产品质量的控制和管理，保证产品一次成优，减少返工等现象，以质量保进度，以质量降成本。

(9) 认真实施各项质量制度。在施工过程中，项目部应按公司质量手册、程序文件的要求确保质量体系的有效运行，严把各项质量检验关，对卫生间、隐蔽工程等重点部位加强监督检查，将质量隐患消除在萌芽状态，避免因质量问题而造成的整改、返工损失。

(10) 在施工过程中，积极推行新工艺、新材料、新机具等新的施工方法手段，以提高施工效率，降低工程费用，注重技术革新和合理化建议工作，以确保工程质量、进度及成本目标的实现。

(11) 注重工程的收尾及交付使用，保证及早发挥效益。工程完工后，尽快拿出工程结算资料，做到工完、场清、帐清，使企业的效益及时得到体现，保证资金的正常回笼，加快资金的周转，降低财务费用。

(12) 充分把握图纸会审关，使设计方案结合实际，降低造价，方便施工。

(13) 加强现场总平面管理，进场材料、成品、半成品要按场地布置图堆放，做到合理、整齐，以减少二次搬运损耗。

(14) 抓材料的装卸、运输、管理各个环节，降低物资消耗。

(15) 合理安排土方开挖程序。调配土方开挖与回填，节约工程费用。在确保安全的前提下，减少基槽土方放坡，可减少土方量，从而节约人工费及机械台班费。

(16) 做好材料计量工作，做好落手清，合理回收利用减少原材料消耗。

(17) 加强模板管理，做好模板的拆模、维修工作，增加周转次数。

(18) 混凝土掺早强剂，缩短支模时间，加快模板周转。

(19) 做好材料进场验收工作，验质量、验数量，减少进场损耗。

(20) 加强机械设备管理、保养、维修，提高机械利用率。

(21) 提高计划管理水平，抓住计划编制，综合平衡和检查执行环节。加强生产管理工作，及时解决施工过程中的实际问题，以加快施工进度。

(22) 要求以预算收入控制支出，进行成本核算，制定目标成本。

(23) 根据目标成本，进行成本倒算，确定各分部分项工程材料用量控制范围及各工种控制范围。实行成本否决权。

(24) 严格样板开路，减少返工，降低成本。

## 七、售后服务承诺

为加强我公司同建设单位的联系和沟通，增强建设单位对我公司的信任，提高企业社会信誉，针对本工程的特点，我们特制定以下质保、维修年限及服务承诺：

1、质保期：自项目全部完成并验收合格后 1 年质保期，自工程竣工验收合格之日起计算。

2、回访保修的工作安排：

①公司项目管理部组织质量回访，对回访中反映的质量问题安排整改。

②公司质检部门参与质量回访，对存在的质量问题提出整改意见，并对整改结果进行检查与验收。

③ 公司技术部门参与质量回访，对存在的质量问题提出整改方案或措施

3、回访维修方式

(1) 定期回访

①工程竣工：竣工交付使用三个月后，回访维修小组对建设单位进行回访，了解建设单位对于该工程质量的满意程度，并及时将回访情况进行整理分析原因，制定对策，以防类似情况在后继工程中发生。

②半年后：回访小组重点对细部结构检查并分析原因，制定对策，并及时处理，总结教训。

③一年后：回访小组对工程质量做整体评估，并调查建设单位在使用过程中出现的问题，我单位认真重视，处理好这些问题，制定预防措施，供后续工程参考。

(2) 日常维修

为更好的解决用户在日常使用中遇到的问题，维修小组与建设单位之间通过电话等手段保持长期联系，对建设单位日常提出的各类维修要求及时派人上门查看解决，做到小问题不超过 1 天，大问题不超过 3 天解决，尽量不影响建设

单位的工程使用情况，按时保质完成维修任务，直到建设单位满意为止。同时将遇到的问题及时汇总，以作今后工程参考。

### (3) 验证效果及服务报告

对于经过回访维修的工程，由质量科、技术科组织验收，建设单位填写意见，及时完成验收手续。

工程回访和维修结算后，由工程质量回访记录表和服务报告，对回访维修活动进行一次全面的总结，以作今后工作的参考。

4、售后服务地点：山东省淄博市淄川经济开发区郝家社区兔山路 89 号 6 号楼 2 楼

联系人：孙强      联系电话：13021518281

我单位本着真挚热情的服务态度，全面贯彻公司“质量第一、顾客至上”的宗旨，及时排除建设单位在使用中的各种通病，更好的为建设单位服务，希望和建设单位共同携手，为贵单位的基础建设贡献自己的一份力量！

